

Gid

pou aksè dwa ak entreprasyon pou fanm refijye ayisyèn yo nan Meksik



RUTA DE LA
HOSPITALIDAD

#AquiNoHayMuros





Gid

**pou aksè dwa ak
entreprasyon pou
fanm refijye ayisyèn
yo nan Meksik**



Gid
**pou aksè dwa ak
entreprasyon pou
fanm refijye ayisyèn
yo nan Meksik**

Me 2022, Vil Meksik

Asylum Access México (AAMX), A.C.

Kowòdinasyon pwojè a:

Ingrid V. Sánchez Martínez

Otè yo:

Alejandra Macías Delgadillo

Beatriz Barrera Servín

Claudia M. González Martínez

Ingrid V. Sánchez Martínez

María Angélica Montesinos Licona

María Luisa García Pérez

Tradiksyon an kreyòl:

Edwidge Emmanuel Printemps

E. D.

Konsepsyon grafik:

Gabriela Monticelli - Taller de sueños

contacto.taller.ds@gmail.com

Fotografi:

Miguel Montalvo eksepte paj 4 ak 24 ki fèt

pa Gabriel Diamond, paj 18 pa Francisco

Alcalá Torreslanda ak paj 22 pa Sandra ten

Zijthoff.



Materyèl sa posib gras ak sipò finans
Nasyonzini pou fanm (ONU Mujeres).

Table des matières

Endèks

Asylum Access México	5
Moun tankou refijye	6
Pwosisis pou yo ka rekonèt ou tankou refijye nan peyi Meksik	7
Travay nan Meksik: kisa ou dwe konnen	9
CURP (Kòd Rejis Popilasyon Inik)	11
RFC (Rejis Federal pou Kontribiyab)	11
NSS (Nimewo Sekirite Sosyal)	12
Kanè bank / Kont bankè	13
Benefis Travay	14
Sekirite Sosyal	15
Enskripsyon nan Inite Medsin Lafanmi (IMSS)	15
Revokasyon san rezon	17
Notifikasyon pou Enstiti Nasyonal Migrasyon (INM)	18
Aksè a edikasyon pou ti gason, tifi ak adolesan yo	19
Revalidasyon etid yo	19
Metòd Planin	21
Kontwòl pou fanm ansent avan li akouche	22
Fè Kitay / kanpe gwosès la	22
Prevansyon kont vyolans seksyèl ak vyolans ki fèt akòz de sèks moun	25
Biwo yo nan	27

Fè dwa moun refijye yo yon reyalite

“Nan peyi m gason yo domine fi yo anpil,
men m te kòmanse ouvri je m, epi m di
ke **m gen valè, m fòt** epi m pral sòti nan
sa.

Nou dwe ensiste, pèsiste epi nou pa
dwe bay vag. Pwojè ou genyen yo eseye
toujou akonpli yo.”

– Ana



Asylum Access México

Fonde an 2015, Asylum Access México (AAMX), A.C., travay atravè estrateji pou **defann ak ankouraje dwa refijye yo ak konsantrasyon sou jistis konplèt, dwa moun ak dwa fanm yo**. Ak yon metodoloji ki baze sou otonomi ak patisipasyon sosyal, li fè pwomosyon pou moun ki bezwen pwoteksyon entènasyonal yo ka mande pwòp dwa yo. Asylum Access México se yon pati nan Asylum Access a nivo global.

Òganizasyon an gen sèt (7) biwo ki sitiye nan **vil Meksik, Acayucan** (Veracruz), **Palenque** (Chiapas), **Villahermosa** ak **Tenosique** (Tabasco), **Monterrey** (Nuevo León), ak **Tijuana** (Baja California).

Sèvis Asylum Access México yo enkli:



Otonomi legal kominotè



Asistans legal endividyèl



Litij estratejik ak ensidans politik



Akonpayman pou entegrasyon oubyen aksè pou dwa yo

Sèvis gratis epi konfidansyèl



Sèvis Asylum Access México yo konplètman gratis. Konseye legal ak entegrasyon yo nou adopte mezi ki nesèsè pou garanti sekirite ak konfidansyalite enfòmasyon pèsònèl ou yo.



Nou respekte divèsite epi nou pa tolere okenn fòm diskriminasyon ki baze sou ras, relijyon, oryantasyon seksyèl, idantite seksyèl, andikap oswa nenpòt lòt karakteristik.

Si ou te viktim nenpòt tretman kote ou santi yo diskrimine w, yo ekstòsyone w ou byen yo fè rakèt de yon moun ki nan ekip travay nou an, ou kapab denonse li konfidansyèlman nan nimewo sa:

+52 55 1238 2112

Ruta de la Hospitalidad



Ruta de la Hospitalidad (Wout Ospitalite) a se yon inisyativ Asylum Access México k ap chèche **sipòte enklizyon travay, edikativ ak sosyal pou refijye yo nan peyi** a nan fè alyans ak konpayi yo, enstitisyon piblik yo, òganizasyon sosyete sivil yo ak moun endividyèl yo.

Li se yon platfòm pou swete yo yon kokennchenn byenvini ak ede refijye yo pou yo ka jwenn aksè sou dwa yo, rebati lavi yo nan peyi Meksik epi reyalize yon entegrasyon konplèt nan lavi ekonomik, sosyal ak kiltirèl.

Moun tankou refijye

Kisa yon estati kondisyon refijye ye?



Li se estati legal (jiridik) etranje yo ki te ranpli nòm pou rekonèt ak pwoteje tankou yon moun refijye. Nan Meksik, pou jwenn estati sa a, li nesèsè pou prezante soumèt yon aplikasyon nan Komisyon Meksiken pou Asistans Refijye (COMAR), ki pral kòmanse yon pwosesis pou detèmine si moun nan bezwen pwoteksyon entènasyonal ou non.

Kisa yon moun refijye ye?

Se moun sa a ki oblije fòse kite peyi orijin li, paske li pa jwenn pwoteksyon nan men peyi l lan aprè li te fè fas ak nenpòt nan sitiyasyon sa yo:



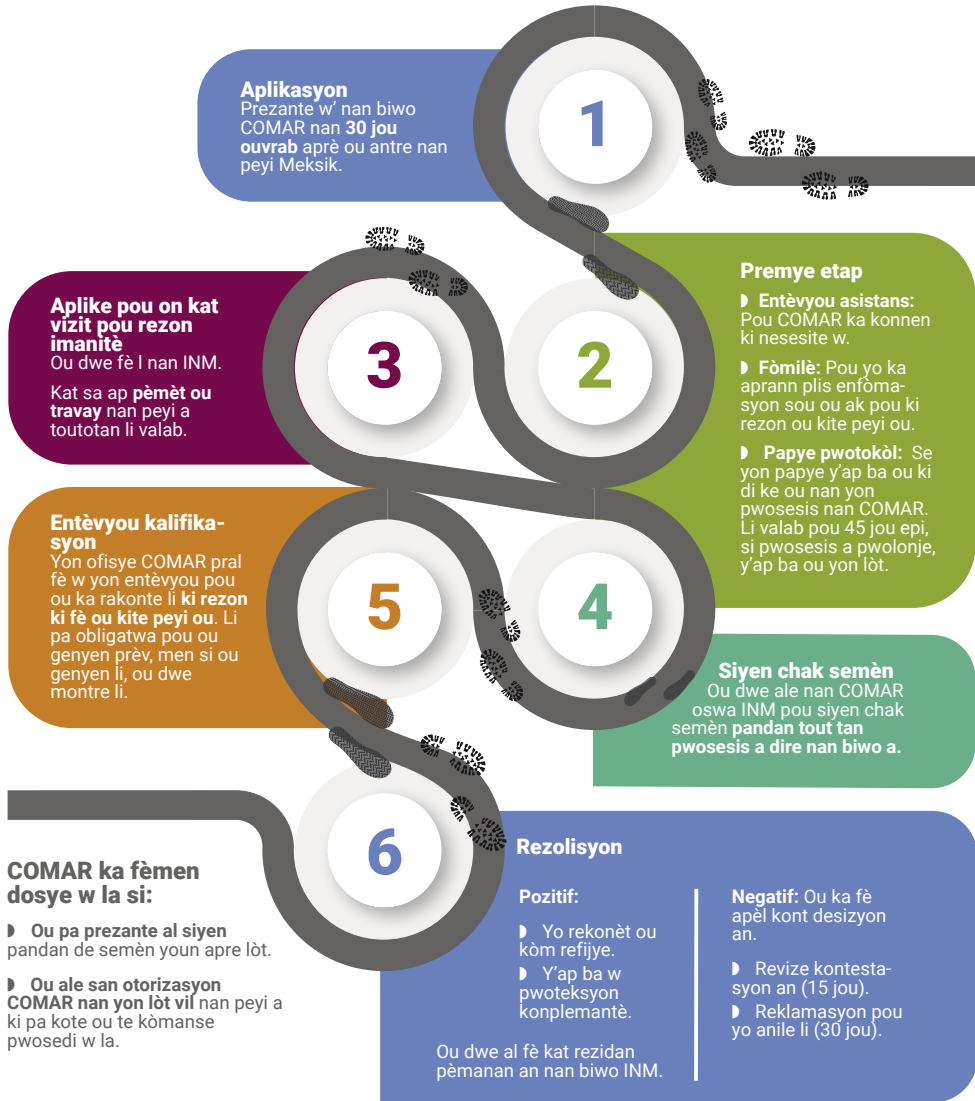
Li gen yon krent byen fonde pou pèsèkasyon pou rezon ras, relijyon, sèks, nasyonalite, opinyon politik oswa manm nan yon gwoup sosyal an patikilye.



Lavi, sekirite ak libète ke yo te menase akòz vyolans jeneralize, agresyon etranje, konfli entèn, vyolans masiv sou dwa moun oswa nenpòt sikonstans ki twouble seryezman lòd piblik.

Nenpòt moun ki nan yon sitiyasyon konsa konsidere kòm yon refijye e li gen dwa pou resevwa pwoteksyon entènasyonal, kèlkeswa si kondisyon sa a te rekonèt pa peyi destinasyon an ou non (kote li t'ap rive, ale).

Pwosesis pou yo ka rekonèt ou tankou refijye nan peyi Meksik



Pran an kont

- ▶ **Fè aplikasyon an alè:** Mete aplikasyon an kou ou rive nan peyi a. Ou ka menm rele biwo COMAR yo pou kont ou pou pwosis ou a kòmanse nan menm moman sa.
- ▶ **Yon lòt moun ka kòmanse pwosis la:** Si l pa posib pou ale nan youn nan biwo yo imedyatman, yon lòt moun ka mete aplikasyon an pou ou, men ou dwe ale ratifye li ou menm an pèsonn nan 3 jou ouvrab.
- ▶ **Tan livrezon pwotokòl la ka varye:** Yon fwa ke yo aksepte aplikasyon w la, COMAR ap ba ou yon akò sou pwosis admisyon an epi aprè y'ap ba ou pwotokòl la.
- ▶ **Pa fè manti oswa egzajerasyon:** Pandan entèvyou w la, reponn tout kesyon yo poze w' yo ak onètete. Nenpòt deklarasyon ki pa vre ka lakoz yo rejte aplikasyon w lan oswa ka konsidere li yon krim pou fo deklarasyon.
- ▶ **Laperèz byen fonde akòz de sèks ou:** Nan peyi Meksik, posiblite pou ou mande azil pou plizyè rezon tankou risk ou ka konfwonte akòz de sèks.
- ▶ **Ou pap ka retounen nan peyi kote w fèt la:** Si yo aksepte aplikasyon w lan, ou pap ka retounen nan peyi orijin ou, paske ou ka pèdi rekonesans kondisyon refijye w la.
- ▶ **Li pa nesèsè pou kontakte konsila w:** Nan ka ta gen yon risk pou peyi w lokalize w, ou gen dwa pou ou pa ale nan konsila w.



Travay nan Meksik:

kisa ou dwe konnen

Menm jan ak tankou lòt peyi yo, jwenn yon travay nan peyi Meksik enplike plizyè etap, men sepandan, se pa tout nan yo ki toujou rive:

- 1 Chèche pòs vid.
- 2 Aplike pou pòs vid yo (ou pa dwe janm peye pou aplike pou yon travay).
- 3 Entèvyou ak tèst teknik.
- 4 Seleksyon ak notifikasyon.

5 Siyen kontra:

Ou gen dwa siyen yon kontra pou fòmalizasyon relasyon travay la. Y'ap mansyone ladan li:

- a) Tout enfòmasyon ou
- b) Tout enfòmasyon konpayi a
- c) Orè travay: Pa plis pase 48 èdtan pa semèn ak 8 èdtan pa jou
- d) Kote ou pral travay la
- e) Salè: Kijan y'ap peye w ak ki kantite lajan
- f) Pèman: ki jou ak ak ki kote y'ap peye w
- g) Benefis ak lòt kondisyon yo akòde w



6 Tan esè ak fòmasyon.

7 Notifikasyon pou INM.

Dokiman ak kondisyon konpayi yo mande yo

Papye sa yo obligatwa:

- Kat rezidan pèmanan oswa kat vizitè pou rezon imanite
- CURP (Kòd Rejis Popilasyon Inik)
- RFC (Rejis Federal pou Kontribiyab / taks)
- NSS (Nimewo Sekirite Sosyal)
- Aplikasyon travay oswa CV (curriculum)
- Bòdwo kay ou ki pa gen plis pase 3 mwa
- Kont labank pou depoze kòb salè ou a

Lòt papye yo ka mande w:

- Paspò
- Ak de nesans oubyen batistè w
- Dènye prèv etid yo
- Lòt rekòmandasyon
- Travay ak/oswa referans pèsonèl
- Foto
- Sètifika medikal
- Tès toksikoloji

Salè brit vs salè nè

Nan peyi Meksik gen diferan plan kontra. Si plan ou a se «anplwaye», w ap resevwa salè w ak benefis legal nan men konpayi ki anplwayè w la (pafwa ou ka resevwa lòt benefis tou si yo mete l' nan kontra w). Nan plan sa a, patwon w ap kenbe yon pati nan salè brit ou (ant 20 ak 30%) epi ou pa oblije ranpli yon deklarasyon taks.

Nòmman, salè ke konpayi a pral peye w se «salè brit la», sa vle di tout kòb ou ta dwe resevwa si konpayi an pa te kenbe ISR ou (Taks sou Revni) ak kontribisyon nan IMSS (Sekirite Sosyal) ak AFORE (Administratè Fon Retrèt).

Donk salè nè la se kantite lajan reyèl ke ou pral resevwa chak jou pèman, yo retire kòb Taks, Sekirite Sosyal ak Fon Retrèt ladan li. **Anvan ou aksepte yon travay, toujou konsidere ke salè brit la se pa kantite lajan reyèl ou pral resevwa epi mande ki salè nè ou pral resevwa pou ou pa sezi.**



CURP (Kòd Rejis Popilasyon Inik)

Yo itilize CURP pou enskri endividyèlman tout Meksiken ak rezidan etranje ki nan peyi a. **Kòd sa genyen 18 chif, li endividyèl e li pral parèt sou plizyè dokiman ofisyèl.** Yo itilize li pou fè pwosedi oswa mande on sèvis devan plizyè depandans, biwo ak enstityon. Pa egzanp, yo mande li lè w ap revalide etid ou, lè w'ap louvri yon kont labank, lè yon konpayi pral ba w' yon travay, elatriye.

Lè COMAR bay Papye Pwosis a konsènan aplikasyon pou rekonesans kondisyon refijye a, li dwe bay Sètifika Tanporè CURP la tou; Sètifika sa a ap gen yon dat ekspirasyon sou li, sepandan, si rezolisyon ou an pozitif, CURP ou a pral pèmanan.

Si ou bezwen konsilte epi genyen yon kopi papye CURP ou a, ou ka fè li sou Entènèt sou paj la:

www.gob.mx/curp



RFC (Rejis Federal pou Kontribiyab)

RFC se yon kle inik gouvènman Meksiken an itilize pou idantifye tout moun (anplwaye) ak antite legal (konpayi) ki reyalize yon aktivite ekonomik nan peyi a. **Yo itilize RFC a pou fè pwosis ki gen rapò ak pèman taks nan peyi Meksik**, kidonk si yon konpayi chwazi w pou yon travay, li pral mande w RFC pou li ka ba w travay la.

Tout pwosis lan fèt gratis, li fèt nan biwo Sèvis Administrasyon Taks (SAT), epi ou dwe pran yon randevou pou w ale (pwograme randevou a gratis).

Ki sa pou w' fè pou ou fè demach la:

- ▶ On enskripsyon pou RFC a: ou ka fè li sou paj SAT la
- ▶ CURP
- ▶ Idantifikasyon ofisyèl valab (kat rezidan pèmanan oswa kat vizitè pou rezon imanitè)
- ▶ Bòdwo kay ou orijinal ki pa gen plis pase 3 mwa

Kijan mwen ka konnen si mwen genyen RFC deja?

Sou paj SAT la ou kapab verifye si w gen deja yon RFC, jis swiv etap sa yo:

<https://www.sat.gob.mx/aplicacion/operacion/29073/verifica-si-estas-registrado-en-el-rfc>

- 1 Chwazi kalite moun: fizik
- 2 Chwazi ki tip dokiman: CURP
- 3 Tape CURP la
- 4 Tape kòd captcha yo montre a
- 5 Fè rechèch la

NSS (Nimewo Sekirite Sosyal)



NSS la se yon omoklav 11 chif ke Enstiti Meksiken Asirans Sosyal bay (IMSS) pou li ka genyen yon dosye sou travayè ak asirans ki anrejistre nan enstitisyon an. **Tout pwosesis sa gratis epi ou ka fè li sou entènèt.**

Nimewo sa a inik e w'ap ka itilize li pou plizyè pwosesis tankou enskri nan klinik IMSS, jwenn aksè nan sèvis sante, fè demach yon kredi INFONAVIT (Enstiti Fon Nasyonal Lojman Travayè yo) oswa revize kontribisyon ou fè nan AFORE (Administratè Fon retrèt).

Pou konsilte oubyen pou yo ba w yon Nimewo Sekirite Sosyal, ou dwe gen nan men w:

- ▶ CURP
- ▶ imèl valid, ki asosye ak CURP ou

<https://serviciosdigitales.imss.gob.mx/gestionAsegurados-web-externo/asignacionNSS>



Si yon konpayi chwazi w pou yon travay ki bay benefis legal, li pral mande ou NSS pou li ka anplwaye w. Depi w kòmanse travay, konpayi a ap anrejistre w nan IMSS kòm anplwaye li epi aprè w'ap kapab enskri nan Inite Medsin Lafanmi ki koresponn ak ou. Ou pral kapab jwenn aksè nan sèvis sante toutotan ou gen yon travay fòmèl, lè w sispann travay, y'ap kanpe li.



Kanè bank / Kont bankè

Konpayi an pral mande yon kont la-bank pou yo depoze salè ou (pafwa yo ka mande w yon kont nan yon bank espesifik). Ou ka ale nan nenpòt bank pou al ouvri yon kont, sepandan, **chèche konnen ki bank ki pap fè w peye pou jesyon kont la oswa balans minimòm**. Yo ka mande w papye sa yo pou yo louvri on kont pou ou:

- ▶ Idantifikasyon ofisyèl: paspò ak kat rezidan pèmanan oswa kat vizitè pou rezon imanitè
- ▶ CURP
- ▶ Bòdwo kay ou ki pa gen plis ke 3 mwa



Si ou pa gen paspò, gen opsyon tankou Kont Banorte ke ou ka louvri sou Entènèt epi w'ap sèlman bezwen CURP ou. Pou plis enfòmasyon: <https://www.banorte.com/wps/portal/banorte/Home/cuentas-y-tarjetas/tarjeta-de-debito-con-chequera/enlace-digital>

Benefis Travay

Benefis travay ak benefis lalwa yo **tout kantite kòb konpayi an dwe akòde anplwaye li yo manyè obligatwa ak konplemantè salè a**. Nan fason sa a, moun ki travay fòmèlman sou fòm sa yo, lè yo anplwaye yo, **y'ap resevwa yon salè fiks, y'ap jwi benefis adisyonèl sa yo**. Dapre Lwa Federal Travay la, benefis minimòm yo se:

- ▶ **Sekirite Sosyal:** Afilyasyon nan IMSS (Enstiti Meksiken Sekirite Sosyal), AFORE (Administratè Fon retrèt) ak INFONAVIT (Enstiti Fon Nasyonal pou Lojman Travayè yo).
- ▶ **Bonis:** 15 jou salè (oswa on pwopòsyon selon tan travay la) pou yo peye pa pita pase 20 desanm.
- ▶ **Vakans:** 6 jou konje apre yon ane sèvis. Chak ane adisyonèl yo ajoute 2 jou jiska yon limit 12.
- ▶ **Bonis vakans:** 25% nan salè sou chak jou vakans ke ou genyen chak ane.
- ▶ **Bonis dimanch:** Si w ap travay dimanch, ou peye 25% plis sou salè de baz la.
- ▶ **Yon jou repo pa semèn:** Yon jou repo pou chak sis jou ou travay, plis jou repo obligatwa yo (si w travay nan jou konje yo, ou dwe peye w li twa fwa plis).



- ▶ **Konje matènite:** Sis semèn anvan akouchman ak sis aprè, peye.
- ▶ **Konje adopsyon:** Fanm yo gen dwa sis semèn konje peye.
- ▶ **Konje patènite:** Senk jou lè pitit ou a fèt oswa si ou adopte youn.
- ▶ **Peryòd bay tete:** De repo anplis pa jou, demi èdtan chak, pou bay timoun nan tete.
- ▶ **Pataje pwofi** (konpayi komèsyal sèlman): Resevwa yon pati nan pwofi anplwayè w te jwenn ane anvan an epi ou dwe resevwa li ant mwa avril ak mwa jen.

Sekirite Sosyal

Lè w kòmanse yon travay ak nenpòt konpayi atravè yon kontra ki gen ladan li benefis travay, konpayi an oblije enskri ou nan Enstiti Meksiken Sekirite Sosyal (IMSS). **Objektif sekirite sosyal se garanti dwa ak lasante, swen medikal, pwoteksyon mwayen sib-zistans, ak sèvis sosyal pou byennèt endividyèl ak kolektif.**

IMSS bay sèvis sante li yo nan Sant Medsin Lafanmi (UMF), kote ou ka ale pou resevwa swen medikal gratis, kit se medikaman jeneral, kèk espesyalite medikal, oubyen operasyon. Ou kapab enskri pitit ou yo tou, patnè ak paran w' si yo abite avèk ou.

W'ap kapab jwenn aksè ak sèvis sa yo tout tan gen yon travay fòmèl, lè w pa nan travay la ankò, y'ap kanpe sèvis yo.



Sa gen ladan 5 kalite asirans:

- ▶ Danje nan travay la
- ▶ Maladi ak matènite
- ▶ Enkapasite ak lavi
- ▶ Retrèt, chomaj pou moun ki nan laj avanse ak laj granmoun
- ▶ Gadri ak benefis sosyal

Enskripsyon nan Inite Medsin Lafanmi (IMSS)

Tout moun ki gen yon travay fòmèl gen dwa pou yo rejistre yo nan Enstiti Meksiken Sekirite Sosyal (IMSS) pou resevwa swen medikal lè sa nesese. Li enpòtan pou w enskri nan Inite Medsin Lafanmi (UMF) ki koresponn ak zòn ou a, kote w kapab ale pou w jwenn swen medikal gratis.

Kondisyon:

- ▶ Gen yon travay fòmèl (ou te siyen yon kontra ak anplwayè w ki anrejistre ou kòm anplwaye li nan IMSS ak Nimewo Sekirite Sosyal ou (NSS)
- ▶ CURP
- ▶ Adrès ou ak kòd postal
- ▶ imèl valid (ki asosye ak CURP ou)



Pwosisis:

- 1 Telechaje aplikasyon IMSS Digital la sou telefòn selilè ou oswa ale sou: <https://www.imss.gob.mx/imssdigital>
- 2 Chwazi “Alta en clínica o UMF” pou w kapab enskri
- 3 Antre tout enfòmasyon yo mande w yo epi klike sou kontinye
- 4 Ou pral resewva yon imèl. Klike sou Iyen an epi kontinye ak endikasyon yo

Ki moun ki ka resewva swen nan IMSS?

- ▶ **Pitit fi ak pitit gason:** Enskripsyon dwe fèt ak CURP pitit gason ou oswa pitit fi ou a nan aplikasyon IMSS Digital la.
- ▶ **Patnè:** Enskripsyon fèt nan UMF ki koresponn lan:
 - ▶ Si w gen timoun: prezante prèv oswa batistè
 - ▶ Si w marye: prezante ak maryaj
 - ▶ Nan ka inyon lib (plasaj): prezante yon prèv ke ou gen 5 an depi ou ak moun sa epi li depann de ou ekonomikman
- ▶ **Manman w ak papa w:** Enskripsyon fèt nan UMF ki koresponn ak ou, prezante yon prèv adrès ki di ke y’ap viv menm kote ak ou.

Revokasyon san rezon

Revokasyon san rezon an fèt kote patwon an li menm ak pwòp volonte l decide kanpe relasyon travay lan. Gen anpil bagay ki ka lakoz pou yon anplwayè revoke ou san rezon, men pa gen anyen pou wè ak pèfòmans ou, ni diskriminasyon. Nan ka sa a, ou gen dwa ak likidasyon an oswa pou yo konpanse w ki ap gen ladann:



- Jou travay ki pa peye nan mwa a
- Bonis pou jou ou te travay yo pandan ane a
- Vakans pou jou ou te travay nan ane a
- Bonis vakans ki egal ak kantite tan ou te travay lan
- Bonis pou anpil tan ou genyen nan travay la, 12 jou pou chak ane travay
- 3 mwa pèman pou konpanse w sa a
- 20 jou salè pou chak ane travay
- Lòt benefis travayè a genyen ke patwon an pa regle sa

Si w konsidere ke yo te revoke w san rezon epi w pa resevwa yon likidasyon, ou ka ale nan Sekretarya Travay la pou w resevwa konsèy gratis sou yon pwosesis konsilyasyon; ou gen de mwa apre revokasyon an pou w'al mande li. Si nan konsilyasyon an patwon an paka montre revokasyon an jis, patwon an dwe peye ou yon konpansasyon (revokasyon).

Notifikasyon pou Enstiti Nasyonal Migrasyon (INM)

Tout etranje nan peyi Meksik, kit se rezidan tanporè oswa pèmanan, gen **obligasyon pou notifie INM sou chanjman nan eta sivil li, non li, nasyonalite li, nouvo adrès oswa kote li ap travay**. Tout chanjman sa yo, dwe avize INM nan 90 jou apre sa te fèt lan, paske, sinon yap fè etranje a peye yon amann.

Ki sa w'ap gen bezwen pou ale fè notifikasyon chanjman travay la:

- ▶ Kòmmanse pwosesis la sou paj INM a epi enprime fòm lan.
- ▶ Yon lèt kote etranje a ap siyen sou sèman pou di verite sou chanjman kote l'ap travay la.
- ▶ Plan nouvo kote travay la ki gen ladann: non konpayi a, adrès ak nimewo telefòn li.
- ▶ Orijinal ak kopi kat rezidan pèmanan oswa kat vizitè pou rezon imanitè.
 - ▶ Avi sou tretman done pèsònèl ak notifikasyon elektwonik (ou kapab jwenn li dirèkteman nan biwo INM lè w'al pote pwosedi a ale).
 - ▶ e-mail pèsònèl ki valab; rezilta pwosesis la ap rive sou e-mail la.
 - ▶ Pran yon randevou sou Entènèt:

<https://citas.inm.gob.mx/foreign/login>



Aksè a edikasyon pou ti gason, tifi ak adolesan yo

Nan peyi Meksik, timoun ak adolesan migran yo **gen dwa pou yo resevwa edikasyon gratis kèlkeswa kote yo fèt oswa kote yo sòti**. Gen twa nivo edikasyon debaz:

- ▶ Lekòl matènèl: a pati de 3 zan
- ▶ Primè: a pati de 6 zan
- ▶ Segondè: a pati de 12 zan

Ki pwosesis pou w kapab enskri?

- 1 Idantifye lekòl ki pi prè w ki koresponn ak nivo edikasyon ki entèrese w la.
- 2 Ale pou ka fè demann enskripsyon an. Yo pral mande w prezante dokiman tankou CURP, ak oswa bastitè ak sètifika etid anvan yo, sepandan, li pa obligatwa pou w prezante yo epi lekòl yo dwe pèmèt ou rantre menm si ane lekòl la te deja kòmanse.

Si pa gen plas nan lekòl la oswa si yo pa ba ou ase enfòmasyon, rantre sou:

www.controlescolar.sep.gob.mx



Revalidasyon etid yo

Revalidasyon etid yo se yon pwosesis kote w ap jwenn yon dokiman nan men Sekretarya Edikasyon Piblik (SEP). Dokiman sa pral **akredite validite ofisyèl etid ou fè nan yon lòt peyi a, kondisyon ke yo konparab ak etid ke yo bay nan Sistèm Edikasyon Meksik la**.

Pwosisis sa a pran anviwon 1 a 3 mwa pou nivo segondè (bakaloreya) ak sòti nan 6 a 12 mwa pou nivo siperyè. Pwosisis sa a fèt an pèsòn nan Sekretarya Edikasyon Eta (depatman) kote w ye a, oswa pa imèl nan Direksyon Jeneral Akreditasyon ak Revalidasyon (DGAIR) nan vil kapital Meksik. Nan tou de ka gen yon pri e sa pral depann de chak enstans ak nivo w'ap revalide a.



Pou revalide bakaloreya w'ap bezwen:

1. Ranpli fòmilè a nan biwo a.
2. Papyè sètifika kote yo Rekonèt Kondisyon Refijye w la.
3. On lèt kote ou jire pou bay laverite sou dokiman ou prezante kopi ak original yo.
4. On kopi batistè w ki libiz oswa kat rezidan pèmanan.
5. Kalifikasyon ofisyèl bakaloreya yo.
6. Diplòm oswa sètifika ofisyèl bakaloreya ou.
7. Sètifika segondè oka ou reyalize l' oswa ou sètifye l' Meksik.
8. Pèman dwa yo (total la pral depann de eta kote w'ap reyalize pwosedi a).
9. On tradiksyon senp de dokiman yo si ou genyen yo nan yon lang ki pa panyòl.



Pou revalide etid siperyè ou yo w'ap bezwen:

1. Ranpli fòmilè DGAIR endike a.
2. Papyè sètifika kote yo rekonèt kondisyon refijye w la.
3. On lèt kote ou jire pou bay laverite sou dokiman ou prezante kopi ak original yo.
4. Batistè w oswa dokiman idantifikasyon w (li kapab kat rezidans pèmanan ou).
5. Antesedan akademik ou (Sètifika bakaloreya a).
6. Tit ou, Diplòm oswa Nivo Akademik Ofisyèl ou.
7. Relve nòt ou ak tout kalifikasyon.
8. Plan ak pwogram etid ou yo.
9. Yon senp tradiksyon dokiman yo si ou genyen yo nan yon lang ki pa panyòl.
10. Resi pèman dwa e korespondan yo.

Metòd Planin



Planin se youn nan sèvis sante esansyèl yo epi li kontribye pou **egzèsè dwa w pou ou deside yon fason lib, responsab ak enfòmasyon si w vle gen timoun, konbyen ou vle genyen ak espas tan ki genyen ant yo chak**, menm jan ak dwa w pou resevwa enfòmasyon espesifik ak sèvis sante.

Metòd planin yo disponib nan famasi, nan sant sante, nan lopital piblik ak nan lopital prive. Li rekòmande pou w gen aksè a enfòmasyon syantifik ak sipò nan men pèsònèl sante ki kalifye, ki ka sipòte

w ak opinyon doktè pou yo ka rekòmande w pou itilize pou operasyon planin (tankou esterilè /kuiv, plak, mare twonp oswa vazektomi) ou byen ómonn (grenn, oswa piki planin), sa ki pi byen adapte ak kondisyon sante ou yo an patikilye. Sonje ke metòd pwoteksyon (kapòt pou gason ak kapòt pou fanm) bezwen rekòmandasyon sa yo.

Sèvis sante piblik yo bay aksè a diferan metòd planin gratis, tankou:

- ▶ Kapòt gason/ kapòt fanm
- ▶ Esterilè (kuiv) sa ki gen ómonn oswa ki pa gen ómonn
- ▶ Plak
- ▶ Vazektomi (operasyon pou gason pa fè pitit)
- ▶ Mare twonp

Pou plis enfòmasyon sou planin famiyal oswa aksè nan lòt metòd pou pa fè timoun, ale nan sant sante ki pi pre w la.





Kontwòl pou fanm ansent avan li akouche

Pandan gwosès la, li enpòtan pou gen yon **kontwòl doktè avan timoun nan fèt pou prevni w, gide w, diminye faktè danje yo, detekte pwoblèm sante pou yo ka trete yo atan**; menm pou gwosès ki santi li anfòm, li rekòmande pou ale wè doktè ou souvan pou ka genyen on kontwòl.

Kilè ou dwe ale?

Si ou sispèk ou ansent, ale fè yon tès oubyen yon sonografi. Yon fwa gwosès la konfime, w'ap resevwa enfòmasyon ak enstriksyon nan men doktè jeneral la.

Pou kòmanse yon kontwòl gwosès nan sistèm sante piblik la, li nesèsè pou ou ale nan Sant Sante ki pi pre lakay ou a epi doktè jeneral la pral fè w yon premye tès jeneral sou istwa medikal ou ak antesedan w, epi aprè li ap voye ou bay yon espesyalis nan jinekoloji obstetrik nan nenpòt ki lopital nan vil kote ou ye a; se li menm ki pral gen kontwòl gwosès pandan tout 9 mwa yo.

Sonje ke nan Meksik ou gen dwa pou resevwa nenpòt kalite swen medikal, sektè piblik ak prive yo bay, kèlkeswa sityasyon imigrasyon ou.



Fè Kitay / kanpe gwosès la

Si ou te soufri yon vyòl, ou ka jwenn aksè pou retire timoun nan legalman kèlkeswa vil nan peyi a kote w'ap viv la, e menm si ou decide fè li apre 12 semèn gwosès. Ou pa bezwen depoze yon plent pou jwenn aksè ak sèvis la, pawòl ou ase.

Dapre NOM-046, sektè sante a oblije garanti w swen sikolojik, ofri w grenn ki pou evite ou ansent byen rapid, enfòmè w sou dwa w pou pote plent, enfòmè w sou danje ki genyen nan VIH ak lòt enfeksyon maladi ou ka pran nan fè bagay, ak sèvis volontè pou kanpe gwosès la. **Daprè lalwa, yo paka kriminalize ou si ou decide fè yon avòtman oswa menm si avòtman an natirèl; yo paka menase w pou denonse w'. Pran desizyon sa a se dwa w.**



Kijan pou jwenn aksè gratis nan sèvis kanpe gwosès la legalman?

- 1** Mande sèvis la nan depatman travay sosyal nan nenpòt lopital nan Minisè Sante ki nan vil kote ou ye a epi fòk yo gen otorizasyon pou sèvis sa a.
- 2** Pwouve idantite w ak rezidans ou avèk:
 - Kat idantite w oswa paspò w
 - CURP oswa batistè
 - Bòdwo kay ou
 - Si ou deja gen yon sonografi ki konfime gwosès ou ak konbyen tan ou genyen depi ou ansent, prezante li, si ou pa genyen li, lopital la oblije fè li
- 3** Si w se yon minè (plis pase 12 an ak pi piti ke 18 an), yon granmoun dwe akonpaye w (yon moun ki responsab ou, manman, papa oswa reprezantan legal), ki dwe pote li menm tou yon idantifikasyon ofisyèl.
- 4** Yo dwe enfòmè w sou pwosesis yo pral itilize ak opsyon ou genyen yo. Nan nenpòt ki moman yo pa dwe eseye dekouraje w sou desizyon ou oswa pran tan sou pwosesis sa a. Pèsonèl la-sante yo gen obligasyon tou pou ba w konsèy sou zafè planin, kòm yon dwa pou pwoteje sante repwodiktif ou.
- 5** Apre w fin resevwa tout oryantasyon ak konsèy, ou dwe siyen yon fòm ki di ou dakò ak sa yo enfòmè w la.



Si ou pa gen on kat idantite oswa ou se yon minè epi ou pa ale ak yon moun ki responsab ou, manman w, papa w oswa on reprezantan legal, ale jwenn pèsònèl ki nan sèvis legal pou kanpe gwosès la.

Se volonte w' pou kanpe gwosès la

Gen 6 eta nan peyi Meksik ki bay fanm dwa pou yo decide sou kò yo, sa vle di, si ou decide avòte anvan 12 premye semèn gwosès la, yo pa kapab kriminalize w pou sa epi yo paka trennen w lajistis. Si w nan kapital peyi Meksik, Oaxaca, Veracruz, Hidalgo, Baja California oswa Colima, ou ka jwenn aksè pou ou kanpe volontèman gwosès la san danje, gratis epi legal.

Si w bezwen plis enfòmasyon sou avòtman, ou ka konsilte li nan:

<https://www.necesitoabortar.mx/>



Prevansyon kont vyolans seksyèl ak vyolans ki fèt akòz de sèks moun

Vyolans ki fèt akòz de sèks moun se nenpòt ki aksyon ou byen konduit ki baze sou sèks e ki vin pi grav a kòz diskriminasyon ki sòti nan viv ansanm ak anpil lòt tip de idantite (ras, klas, idantite seksyèl, laj, gwoup etnik, ak lòt) ki ka kòz lanmò, soufrans, doulè nan kò, seksyèl ou byen sikolojik a on lòt moun piblik ou byen prive. Sa sòti nan kote yo pa konsidere fi ak gason gen menm dwa, abi pouvwa ak vye nòm ki genyen.

Vyolans la ka sikolojik, fizik, ekonomik, pou byen, seksyèl, dijital, sosyal, senbolik, enstisyonèl, pami lòt kalite vyolans yo. Diferan fòm vyolans sa yo ka kòmanse tou piti epi y'ap ogmante ak posiblite pou yo provoke domajman sou kò ou oswa nan lespri w ki pa gen solisyon, e ki ka menm pwovoke lanmò.

Si ou se yon moun ki te konn viv kalite vyolans seksyèl oswa vyolans ki baze sou sèks epi ou bezwen èd, gen anpil òganizasyon ki bay swen konplè, konfidansyèl ki baze sou on bezwen espesifik, pou aksè konvenab ak efikas nan sante, jistis, legal ak sèvis sosyal tankou (konsèy sikolojik, konsèy legal, refij oswa mezon dakèy pou ou menm ak pitit ou yo, sèvis sante, kanpe gwosès la, elatriye).

Kalkile nivo vyolans / Vyolantomèt

Inite Politeknik pou Jesyon ak Pèspektif Sèks nan Enstiti Nasyonal Politeknik fè yon Vyolantomèt, yon materyèl grafik ak didaktik sou fòm yon règ ki konsiste pou wè diferan manifestasyon vyolans ki kache nan lavi kotidyen e ke plizyè fwa yo konfonn oswa yo pa konnen.

Se yon zouti itil ki pral pèmèt ou pou vijilan ak atantif pou ka detekte ak fè fas ak kalite pratik sa yo. Li divize an twa echèl oswa nivo ki gen diferan koulè epi, pou chak, yon sitiyasyon alèt oswa limyè wouj.

Vyolantomèt la anrejistre nan Enstiti Nasyonal Dwa Dotè e yo pran li nan: <https://www.ipn.mx/genero/materiales/violentometro.html>

EDUCACIÓN
SECRETARÍA DE EDUCACIÓN PÚBLICA



Violentómetro

#CeroToleranciaALaViolencia

Instituto Politécnico Nacional
Unidad Politécnica de Gestión
con Perspectiva
de Género
www.ipn.mx/genero/

Reg. No. 03-2021-062811410900-01
Reg. No. 03-2021-062811434100-01

Ou bezwen èd
pwofesyonèl!

Reyajji!
Pa kite yo detwi w!

Fè atansyon!
Vyolans la ap ogmante!

ASASEN
(touye moun/ touye fanm)
Mitile
Vyole
Abi seksyèl
Fòse w fè bagay
Menas lanmò
Yo pataje pati entim ou san konsantman w sou rezo sosyo yo sou entènèt
Yo amenase w avèk yon gagay ou byen ak yon zam
Chantay seksyèl
Yo fèmen w ou byen yo izole w
Yo ba w kout pye
Kalòt
Yo pouse w / sekwe w
Yo pencheng ou / yo grifonyen w
Yo ba w kou "an jwèt"
Karès vyolan
Yo manyen w
Yo detwi zafè pèsonèl
Yo kontwòle w / yo entèdi w (zanmi, fanmi, lajan, sòti, aparans ou, aktivite, selilè, imèl, rezo sosyo)
Yo entimide w / yo amenase w
Yo imilye w devan moun
Yo ridikilize w / yo ofanse w
Yo diskalifye w
Yo fè w santi w koupab
Yo siveye w, yo entimide w / Espyone rezo sosyal
Jalouzi
Ignore w
Yo ba w manti / yo twonpe w
Yo fè w chantaj
Yo fè blag sou ou ki fè w mal

ASASEN
(touye moun/ touye fanm) Ak entansyon pou fè wè zak sanginè sa, vyolans sou fanm yo, yo vini ak tèm "feminsid" la, yon pwoblèm sosyal kote prevansyon ak atansyon zak sa se yon ijans nasyonal.

YO PATAJE PATI ENTIM OU SAN KONSANTMAN W SOU REZO SOSYO YO SOU ENTÈNÈT

Sa fè referans ak moun ki ap pataje imaj oswa videyo yon lòt moun ki gen yon nati seksyèl ak prive san konsantman lòt moun nan, yon sitiyasyon ki vyole intimite yo.

CHANTAY SEKSYÈL

Se yon fason pou fè yon moun chantay pou ak pibliye/difize/difize kontni entim li (mesaj tèks, foto oswa videyo) si li pa fè sa yo mande a.

YO SIVEYE W, YO ENTIMIDE W / ESPYONE REZO SOSYAL

Se lè w'ap fè espyon, siveye ak fizgonnen yon moun sou rezo sosyal li.

Biwo yo nan

Ciudad de México

Heriberto Frías 840, Col. Narvarte Poniente,
Alc. Benito Juárez, C.P. 03020

Biwo: +52 55 1518 0730

Selilè: +52 56 1386 2000

Ruta de la Hospitalidad: +52 55 2672 5644

Acayucan, Veracruz

Juan de la Luz Enríquez 701-E,
Barrio la Palma, C.P. 96056

Selilè: +52 924 100 3191

+52 924 142 0110

Monterrey, Nuevo León

Juan de la Barrera 500, Col. Obrera,
C.P. 64010

Selilè: +52 81 3259 8405

+52 81 1509 1243

Ruta de la Hospitalidad: +52 81 1182 0269

Palenque, Chiapas

6ta. Avenida Poniente Sur, Barrio San Juan,
C.P. 29960

Selilè: +52 916 188 1145

+52 916 124 4956

Tenosique de Pino Suárez, Tabasco

Calle 23 esquina con Calle 26, Primer Piso,
Local 2, Col. Centro, C.P. 86901

Selilè: +52 934 116 7674

+52 934 116 5604

Tijuana, Baja California

Av. Constitución 1235, Zona Centro, C.P. 22000

Selilè: +52 664 339 3722

+52 664 821 8008

Ruta de la Hospitalidad: +52 663 215 0604

Villahermosa, Tabasco

Álvaro Obregón 205, Dpto. No. 1,
Col. Nueva Villahermosa, Centro, C.P. 86070

Selilè: +52 993 434 9887

+52 993 221 8828

Ruta de la Hospitalidad: +52 993 284 5948

Kontak

 **Twitter:** @AsylumAccessMX / @RHospitalidadMX

 **Facebook:** AsylumAccessMX / RutadelaHospitalidad

 **LinkedIn:** Asylum Access México

 **Sit entènèt:** www.asylumaccess.org/mexico

Gid
**pou aksè dwa ak
entegrasyon pou
fanm refijye ayisyèn
yo nan Meksik**

Yo fini enprime l an Me 2022.
Li gen 1000 egzanplè.
Vil Meksik.



Fè dwa moun refijye **yo yon reyalite**

“Eksperyans imigre sa revolisyone vizyon
m ki enplike fason pou viv.
Nou pa pou kont nou. Nou genyen nou.

Epi si yo pa tande w, bat li, rele, men pa
janm sispann goumen.”

– Gabriela

